

# **Aectura® Breezhaler® 125 Mikrogramm/ 62,5 Mikrogramm Hartkapseln mit Pulver zur Inhalation**

# **Aectura® Breezhaler® 125 Mikrogramm/ 127,5 Mikrogramm Hartkapseln mit Pulver zur Inhalation**

# **Aectura® Breezhaler® 125 Mikrogramm/ 260 Mikrogramm Hartkapseln mit Pulver zur Inhalation**

Indacaterol/Mometasonfuroat (Ph.Eur.)

**Lesen Sie die gesamte Packungsbeilage sorgfältig durch, bevor Sie mit der Anwendung dieses Arzneimittels beginnen, denn sie enthält wichtige Informationen.**

- Heben Sie die Packungsbeilage auf. Vielleicht möchten Sie diese später nochmals lesen.
- Wenn Sie weitere Fragen haben, wenden Sie sich an Ihren Arzt, Apotheker oder das medizinische Fachpersonal.
- Dieses Arzneimittel wurde Ihnen persönlich verschrieben. Geben Sie es nicht an Dritte weiter. Es kann anderen Menschen schaden, auch wenn diese die gleichen Beschwerden haben wie Sie.
- Wenn Sie Nebenwirkungen bemerken, wenden Sie sich an Ihren Arzt, Apotheker oder das medizinische Fachpersonal. Dies gilt auch für Nebenwirkungen, die nicht in dieser Packungsbeilage angegeben sind. Siehe Abschnitt 4.

## **Was in dieser Packungsbeilage steht**

- 1. Was ist Aectura Breezhaler und wofür wird es angewendet?**
- 2. Was sollten Sie vor der Anwendung von Aectura Breezhaler beachten?**
- 3. Wie ist Aectura Breezhaler anzuwenden?**
- 4. Welche Nebenwirkungen sind möglich?**
- 5. Wie ist Aectura Breezhaler aufzubewahren?**
- 6. Inhalt der Packung und weitere Informationen**  
**Anleitung für die Anwendung des Aectura Breezhaler-Inhalators**

## **1. Was ist Aectura Breezhaler und wofür wird es angewendet?**

### **Was ist Aectura Breezhaler und wie wirkt es?**

Aectura Breezhaler enthält die beiden Wirkstoffe Indacaterol und Mometasonfuroat (Ph.Eur.). Indacaterol gehört zu einer Gruppe von Arzneimitteln, die als Bronchodilatoren bezeichnet werden. Es sorgt dafür, dass sich die Muskeln der kleinen Atemwege in der Lunge entspannen. Dadurch werden die Atemwege erweitert

und die Luft kann leichter in die Lunge hinein- und wieder hinausströmen. Bei regelmäßiger Anwendung hilft das Arzneimittel, die Erweiterung der kleinen Atemwege aufrecht zu erhalten.

Mometasonfuroat gehört zu einer Gruppe von Arzneimitteln, die als Kortikosteroide (kurz: Steroide) bezeichnet werden. Kortikosteroide lindern die Schwellung und Reizung (Entzündung) in den kleinen Atemwegen der Lunge und sorgen so für eine allmähliche Besserung der

Atembeschwerden. Außerdem tragen Kortikosteroide dazu bei, Asthmaanfällen vorzubeugen.

### **Wofür wird Atecura Breezhaler angewendet?**

Atecura Breezhaler wird regelmäßig zur Behandlung von Asthma bei Erwachsenen und Jugendlichen (ab 12 Jahren) angewendet.

Asthma ist eine schwere, dauerhafte Erkrankung der Lunge, bei der sich die Muskeln um die kleineren Atemwege zusammenziehen (Bronchokonstriktion) und sich entzünden. Dies äußert sich in Beschwerden wie Kurzatmigkeit, pfeifende Atmung, Engegefühl in der Brust und Husten, die mal stärker, mal schwächer ausgeprägt sind. Wenden Sie Atecura Breezhaler jeden Tag an, und nicht nur dann, wenn Sie gerade unter Atembeschwerden oder anderen Asthma-Symptomen leiden. Dadurch wird sichergestellt, dass Ihr Asthma richtig kontrolliert ist. Wenden Sie dieses Arzneimittel nicht an, um plötzliche Anfälle von Kurzatmigkeit oder pfeifender Atmung zu lindern.

Wenn Sie Fragen dazu haben, wie Atecura Breezhaler wirkt oder warum es Ihnen verordnet worden ist, wenden Sie sich an Ihren Arzt.

---

## **2. Was sollten Sie vor der Anwendung von Atecura Breezhaler beachten?**

---

Befolgen Sie genau alle Anweisungen des Arztes.

### **Atecura Breezhaler darf nicht angewendet werden,**

- wenn Sie allergisch gegen Indacaterol, Mometasonfu-  
roate oder einen der in Abschnitt 6. genannten sonstigen  
Bestandteile dieses Arzneimittels sind. Wenn Sie  
glauben, dass Sie allergisch sind, fragen Sie Ihren Arzt  
um Rat.

### **Warnhinweise und Vorsichtsmaßnahmen**

Bitte sprechen Sie mit Ihrem Arzt, Apotheker oder dem  
medizinischen Fachpersonal, **bevor** Sie Atecura Breez-  
haler anwenden, wenn einer der folgenden Punkte auf Sie  
zutrifft:

- Sie haben Herzprobleme, z. B. einen unregelmäßigen  
oder beschleunigten Herzschlag.
- Sie haben Probleme mit der Schilddrüse.
- Ihnen wurde irgendwann einmal gesagt, dass Sie  
Diabetes oder erhöhten Blutzucker haben.
- Sie leiden an (epileptischen) Anfällen.
- Sie haben einen niedrigen Kaliumspiegel im Blut.
- Sie leiden an schweren Leberbeschwerden.
- Sie haben eine Lungen-Tuberkulose (TB) oder eine  
sonstige dauerhafte oder unbehandelte Infektion.

### **Während der Behandlung mit Atecura Breezhaler**

**Brechen Sie die Anwendung dieses Arzneimittels ab  
und suchen Sie unverzüglich ärztliche Hilfe**, wenn bei  
Ihnen eine oder mehrere der folgenden Beschwerden  
auftreten:

- Engegefühl im Brustkorb, Husten, pfeifende Atmung  
oder Kurzatmigkeit gleich nach der Anwendung von  
Atecura Breezhaler (Anzeichen für eine unerwartete  
Verengung der Atemwege durch das Arzneimittel,  
bekannt als paradoxer Bronchospasmus).
- Atem- oder Schluckbeschwerden, Anschwellen der  
Zunge, der Lippen oder des Gesichts, Hautausschlag,  
Jucken und Quaddeln (Anzeichen für eine allergische  
Reaktion).

### **Kinder und Jugendliche**

Geben Sie dieses Arzneimittel nicht Kindern unter 12  
Jahren, da es in dieser Altersgruppe nicht untersucht  
wurde.

### **Anwendung von Atecura Breezhaler zusammen mit anderen Arzneimitteln**

Informieren Sie Ihren Arzt oder Apotheker, wenn Sie  
andere Arzneimittel einnehmen/anwenden, kürzlich  
andere Arzneimittel eingenommen/angewendet haben  
oder beabsichtigen, andere Arzneimittel einzunehmen/  
anzuwenden.

Informieren Sie Ihren Arzt oder Apotheker insbesondere,  
wenn Sie eines der folgenden Arzneimittel einnehmen/  
anwenden:

- Arzneimittel, die den Kaliumspiegel in Ihrem Blut  
senken. Dazu gehören Diuretika (die die Urinproduk-  
tion erhöhen und zur Behandlung von Bluthochdruck  
angewendet werden können, z. B. Hydrochlorothiazid),  
andere Bronchodilatoren wie Methylxanthine, die bei  
Atembeschwerden angewendet werden (z. B. Theo-  
phyllin) oder Kortikosteroide (z. B. Prednisolon).
- trizyklische Antidepressiva oder Monoaminoxidase-  
Hemmer (Arzneimittel zur Behandlung von Depres-  
sionen).
- Arzneimittel, die ähnlich wie Atecura Breezhaler sein  
können (ähnliche Wirkstoffe enthalten); bei gleichzei-  
tiger Anwendung kann das Risiko für Nebenwirkungen  
ansteigen.
- Arzneimittel, die Beta-Blocker genannt werden und zur  
Behandlung von Bluthochdruck und anderen Herz-  
problemen (z. B. Propranolol) oder zur Behandlung der  
als Grüner Star (Glaukom) bezeichneten Augenkrank-  
heit (z. B. Timolol) angewendet werden.
- Ketoconazol oder Itraconazol (zur Behandlung von  
Pilzinfektionen).
- Ritonavir, Nelfinavir oder Cobicistat (zur Behandlung  
von HIV-Infektionen).

### **Schwangerschaft und Stillzeit**

Wenn Sie schwanger sind oder stillen, oder wenn Sie  
vermuten, schwanger zu sein, oder beabsichtigen,

schwanger zu werden, fragen Sie vor der Anwendung dieses Arzneimittels Ihren Arzt um Rat. Ihr Arzt wird mit Ihnen besprechen, ob Sie Atecura Breezhaler anwenden können.

### **Verkehrstüchtigkeit und Fähigkeit zum Bedienen von Maschinen**

Es ist unwahrscheinlich, dass dieses Arzneimittel einen Einfluss auf Ihre Verkehrstüchtigkeit und Ihre Fähigkeit zum Bedienen von Maschinen hat.

### **Atecura Breezhaler enthält Lactose**

Dieses Arzneimittel enthält etwa 25 mg Lactose pro Kapsel. Bitte wenden Sie dieses Arzneimittel erst nach Rücksprache mit Ihrem Arzt an, wenn Ihnen bekannt ist, dass Sie unter einer Unverträglichkeit gegenüber bestimmten Zuckern leiden.

---

## **3. Wie ist Atecura Breezhaler anzuwenden?**

---

Wenden Sie dieses Arzneimittels immer genau nach Absprache mit Ihrem Arzt oder Apotheker an. Fragen Sie bei Ihrem Arzt oder Apotheker nach, wenn Sie sich nicht sicher sind.

### **Welche Menge Atecura Breezhaler wird inhaliert?**

Es gibt Atecura Breezhaler-Kapseln in drei verschiedenen Stärken. Ihr Arzt wird entscheiden, welche für Sie die beste ist.

Die übliche Dosis besteht in der einmal täglichen Inhalation des Inhalts einer Kapsel. Sie müssen nur einmal täglich inhalieren. Wenden Sie nicht mehr an, als vom Arzt verordnet.

Wenden Sie Atecura Breezhaler täglich an, auch wenn Ihnen Ihr Asthma keine Beschwerden bereitet.

### **Wann wird Atecura Breezhaler inhaliert?**

Wenden Sie Atecura Breezhaler täglich zur gleichen Zeit an. Dies wird Ihnen helfen, Ihre Beschwerden tagsüber und nachts zu kontrollieren. Und es hilft Ihnen auch, die Inhalation nicht zu vergessen.

### **Wie wird Atecura Breezhaler inhaliert?**

- Atecura Breezhaler ist zur Inhalation bestimmt.
- In dieser Packung finden Sie einen Inhalator sowie Kapseln, die das Arzneimittel enthalten. Mit dem Inhalator können Sie das Arzneimittel in der Kapsel inhalieren. Wenden Sie die Kapseln nur mit dem Inhalator an, der dieser Packung beigelegt ist. Die Kapseln dürfen erst unmittelbar vor der Anwendung aus der Blisterpackung entnommen werden.

- Zum Öffnen ziehen Sie die Folie von der Blisterpackung – **drücken Sie die Kapsel nicht durch die Folie.**
- Wenn Sie eine neue Packung anfangen, verwenden Sie den in der Packung enthaltenen neuen Inhalator.
- Entsorgen Sie den Inhalator der Packung, nachdem alle Kapseln in der Packung aufgebraucht sind.
- Sie dürfen die Kapseln nicht schlucken.
- **Bitte lesen Sie die Anleitung zur Anwendung des Inhalators am Ende dieser Packungsbeilage.**

### **Wenn Ihre Beschwerden nicht besser werden**

Wenn Ihr Asthma nicht besser wird oder sich sogar verstärkt, nachdem Sie mit der Anwendung von Atecura Breezhaler begonnen haben, sprechen Sie mit Ihrem Arzt.

### **Wenn Sie eine größere Menge Atecura Breezhaler angewendet haben, als Sie sollten**

Wenn Sie versehentlich zu viel von diesem Arzneimittel inhaliert haben, wenden Sie sich umgehend an Ihren Arzt oder ein Krankenhaus. Möglicherweise brauchen Sie ärztliche Hilfe.

### **Wenn Sie die Anwendung von Atecura Breezhaler vergessen haben**

Wenn Sie die Inhalation einer Dosis zur üblichen Zeit vergessen haben, inhalieren Sie an diesem Tag so bald wie möglich eine Dosis. Inhalieren Sie dann die nächste Dosis zur üblichen Zeit am nächsten Tag. Inhalieren Sie nicht zwei Dosen am selben Tag.

### **Wenn Sie die Anwendung von Atecura Breezhaler abbrechen**

Beenden Sie die Anwendung von Atecura Breezhaler nur, wenn Ihr Arzt es anordnet. Wenn Sie die Anwendung abbrechen, können Ihre Asthma-Beschwerden wieder auftreten.

Wenn Sie weitere Fragen zur Anwendung dieses Arzneimittels haben, wenden Sie sich an Ihren Arzt oder Apotheker.

---

## **4. Welche Nebenwirkungen sind möglich?**

---

Wie alle Arzneimittel kann auch dieses Arzneimittel Nebenwirkungen haben, die aber nicht bei jedem auftreten müssen.

### **Einige Nebenwirkungen können schwerwiegend sein**

Brechen Sie die Anwendung von Atecura Breezhaler ab und suchen Sie unverzüglich ärztliche Hilfe, wenn bei Ihnen eine oder mehrere der folgenden Beschwerden auftreten:

**Häufig:** kann bis zu 1 von 10 Behandelten betreffen

- Atem- oder Schluckbeschwerden, Anschwellen der Zunge, der Lippen oder des Gesichts, Hautausschlag, Jucken oder Quaddeln (Anzeichen einer allergischen Reaktion).

**Gelegentlich:** kann bis zu 1 von 100 Behandelten betreffen

- Schwellung hauptsächlich der Zunge, der Lippen, des Gesichts oder des Rachens (mögliche Anzeichen eines Angioödems).

### Weitere Nebenwirkungen

Weitere Nebenwirkungen werden nachstehend aufgelistet. Wenn diese Nebenwirkungen schwerwiegend werden, informieren Sie bitte Ihren Arzt, Apotheker oder das medizinische Fachpersonal.

**Sehr häufig:** kann mehr als 1 von 10 Behandelten betreffen

- Halsschmerzen
- Laufende Nase
- Plötzliche Atembeschwerden und Engegefühl in der Brust mit pfeifender Atmung oder Husten

**Häufig:** kann bis zu 1 von 10 Behandelten betreffen

- Veränderung der Stimme (Heiserkeit)
- Verstopfte Nase
- Niesen, Husten
- Kopfschmerzen
- Schmerzen in Muskeln, Knochen oder Gelenken (Anzeichen von Schmerzen des Muskel- und Skelettsystems)

**Gelegentlich:** kann bis zu 1 von 100 Behandelten betreffen

- Schneller Herzschlag
- Mundsoor (Anzeichen einer Candida-Pilzinfektion)
- Hoher Blutzuckerspiegel
- Muskelkrämpfe
- Juckreiz
- Ausschlag
- Trübung der Augenlinse (Anzeichen eines Grauen Stars)
- Verschwommenes Sehen

### Meldung von Nebenwirkungen

Wenn Sie Nebenwirkungen bemerken, wenden Sie sich an Ihren Arzt, Apotheker oder das medizinische Fachpersonal. Dies gilt auch für Nebenwirkungen, die nicht in dieser Packungsbeilage angegeben sind. Sie können Nebenwirkungen auch direkt anzeigen (siehe Einzelheiten im Folgenden). Indem Sie Nebenwirkungen melden, können Sie dazu beitragen, dass mehr Informationen

über die Sicherheit dieses Arzneimittels zur Verfügung gestellt werden.

### Deutschland

Bundesinstitut für Arzneimittel und Medizinprodukte  
Abt. Pharmakovigilanz

Kurt-Georg-Kiesinger-Allee 3  
53175 Bonn

Website: <http://www.bfarm.de>

### Österreich

Bundesamt für Sicherheit im Gesundheitswesen  
Traisengasse 5

1200 WIEN  
ÖSTERREICH

Fax: + 43 (0) 50 555 36207

Website: <http://www.basg.gv.at/>

---

## 5. Wie ist Aectura Breezhaler aufzubewahren?

---

- Bewahren Sie dieses Arzneimittel für Kinder unzugänglich auf.
- Sie dürfen dieses Arzneimittel nach dem auf dem Umkarton nach „Verwendbar bis“ und auf der Blisterpackung nach „EXP“ angegebenen Verfalldatum nicht mehr verwenden. Das Verfalldatum bezieht sich auf den letzten Tag des angegebenen Monats.
- Nicht über 30°C lagern.
- Die Kapseln in der Original-Blisterpackung aufbewahren, um den Inhalt vor Licht und Feuchtigkeit zu schützen, und nur unmittelbar vor der Anwendung entnehmen.
- Entsorgen Sie Arzneimittel nicht im Abwasser. Fragen Sie Ihren Apotheker, wie das Arzneimittel zu entsorgen ist, wenn Sie es nicht mehr verwenden. Sie tragen damit zum Schutz der Umwelt bei.

---

## 6. Inhalt der Packung und weitere Informationen

---

### Was Aectura Breezhaler enthält

- Die Wirkstoffe sind Indacaterol (als Acetat) und Mometasonfuroat (Ph.Eur.).  
Aectura Breezhaler 125 Mikrogramm/62,5 Mikrogramm  
Jede Kapsel enthält 173 Mikrogramm Indacaterolacetat (entsprechend 150 Mikrogramm Indacaterol) und 80 Mikrogramm Mometasonfuroat (Ph.Eur.). Die abgegebene Dosis (d. h. die Dosis, die aus dem Mundstück des Inhalators abgegeben wird) entspricht 125 Mikro-

gramm Indacaterol und 62,5 Mikrogramm Mometasonfuroat (Ph.Eur.).

Aectura Breezhaler 125 Mikrogramm/127,5 Mikrogramm

Jede Kapsel enthält 173 Mikrogramm Indacaterolacetat (entsprechend 150 Mikrogramm Indacaterol) und 160 Mikrogramm Mometasonfuroat (Ph.Eur.). Die abgegebene Dosis (d. h. die Dosis, die aus dem Mundstück des Inhalators abgegeben wird) entspricht 125 Mikrogramm Indacaterol und 127,5 Mikrogramm Mometasonfuroat (Ph.Eur.).

Aectura Breezhaler 125 Mikrogramm/260 Mikrogramm

Jede Kapsel enthält 173 Mikrogramm Indacaterolacetat (entsprechend 150 Mikrogramm Indacaterol) und 320 Mikrogramm Mometasonfuroat (Ph.Eur.). Die abgegebene Dosis (d. h. die Dosis, die aus dem Mundstück des Inhalators abgegeben wird) entspricht 125 Mikrogramm Indacaterol und 260 Mikrogramm Mometasonfuroat (Ph.Eur.).

- Als sonstiger Bestandteil ist Lactose-Monohydrat enthalten (siehe Abschnitt 2. unter „Aectura Breezhaler enthält Lactose“).

### **Wie Aectura Breezhaler aussieht und Inhalt der Packung**

In dieser Packung finden Sie einen Inhalator sowie Hartkapseln mit Pulver zur Inhalation in Blisterpackungen. Die Kapseln sind transparent und enthalten ein weißes Pulver.

- Bei jeder Kapsel Aectura Breezhaler 125 Mikrogramm/62,5 Mikrogramm ist der untere Teil mit dem Produktcode „IM150-80“ in Blau über einem blauen Balken bedruckt; der obere Teil ist mit einem Logo in Blau zwischen zwei blauen Balken bedruckt.
- Bei jeder Kapsel Aectura Breezhaler 125 Mikrogramm/127,5 Mikrogramm ist der untere Teil mit dem Produktcode „IM150-160“ in Grau bedruckt; der obere Teil ist mit einem Logo in Grau bedruckt.
- Bei jeder Kapsel Aectura Breezhaler 125 Mikrogramm/260 Mikrogramm ist der untere Teil mit dem Produktcode „IM150-320“ in Schwarz über zwei schwarzen Balken bedruckt; der obere Teil ist mit einem Logo in Schwarz zwischen zwei schwarzen Balken bedruckt.

Die folgenden Packungsgrößen sind verfügbar:

Einzelpackungen mit 10 x 1 oder 30 x 1 Hartkapsel und 1 Inhalator.

Mehrfachpackungen mit 3 Packungen mit jeweils 30 x 1 Hartkapsel und 1 Inhalator.

Mehrfachpackungen mit 15 Packungen mit jeweils 10 x 1 Hartkapsel und 1 Inhalator.

Es werden möglicherweise nicht alle Packungsgrößen in den Verkehr gebracht.

### **Pharmazeutischer Unternehmer**

Novartis Europharm Limited  
Vista Building

Elm Park, Merrion Road  
Dublin 4  
Irland

### **Hersteller**

Novartis Farmacéutica, S.A.  
Gran Via de les Corts Catalanes, 764  
08013 Barcelona  
Spanien

Falls Sie weitere Informationen über das Arzneimittel wünschen, setzen Sie sich bitte mit dem örtlichen Vertreter des pharmazeutischen Unternehmers in Verbindung.

### **Deutschland**

Novartis Pharma GmbH  
Tel: +49 911 273 0

### **Österreich**

Novartis Pharma GmbH  
Tel: +43 1 86 6570

**Diese Packungsbeilage wurde zuletzt überarbeitet im Januar 2022.**

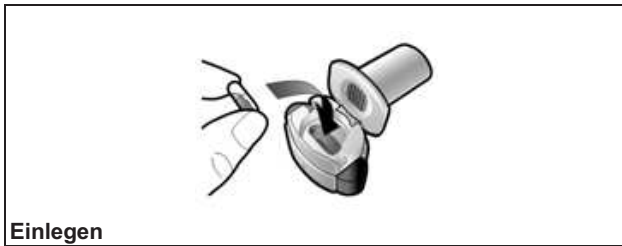
### **Weitere Informationsquellen**

Ausführliche Informationen zu diesem Arzneimittel sind auf den Internetseiten der Europäischen Arzneimittel-Agentur <http://www.ema.europa.eu> verfügbar.

### **Anleitung für die Anwendung von Aectura Breezhaler**

**Bitte lesen Sie die Anleitung zur Anwendung vollständig durch, bevor Sie den Aectura Breezhaler-Inhalator anwenden.** Sie können die Anleitung auch abrufen, indem Sie den QR-Code scannen oder die Internetseite [www.breezhaler-asthma.eu/atectura](http://www.breezhaler-asthma.eu/atectura) besuchen.

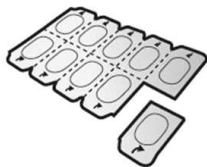




Schritt 1a:  
**Ziehen Sie die Schutzkappe ab.**



Schritt 1b:  
**Öffnen Sie den Inhalator.**



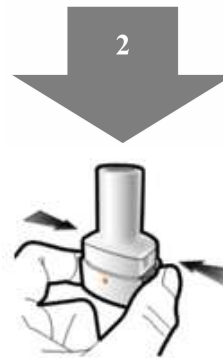
Schritt 1c:  
**Entnehmen Sie die Kapsel.**  
Trennen Sie eine Blisterzelle von der Blisterpackung ab.  
Öffnen Sie die Blisterzelle durch Abziehen der Folie und entnehmen Sie die Kapsel.  
Drücken Sie die Kapsel nicht durch die Folie.  
Sie dürfen die Kapsel nicht schlucken.



Schritt 1d:  
**Legen Sie die Kapsel ein.**  
Legen Sie niemals eine Kapsel direkt in das Mundstück.



Schritt 1e:  
**Schließen Sie den Inhalator.**



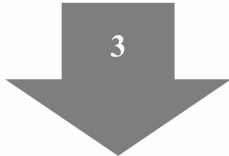
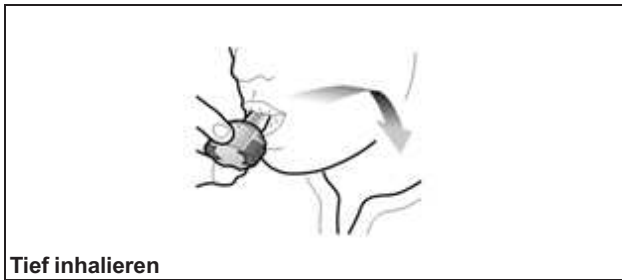
Schritt 2a:  
**Durchstechen Sie die Kapsel einmal.**  
Halten Sie den Inhalator aufrecht.  
Durchstechen Sie die Kapsel, indem Sie beide Seitentasten gleichzeitig fest drücken.

Wenn die Kapsel durchstochen wird, sollten Sie ein Klicken hören.

Durchstechen Sie die Kapsel nur einmal.



Schritt 2b:  
**Lassen Sie die Seitentasten los.**



Schritt 3a:

**Atmen Sie vollständig aus.**

Blasen Sie nicht in den Inhalator.



Schritt 3b:

**Inhalieren Sie das Arzneimittel tief.**

Halten Sie den Inhalator wie im Bild gezeigt.

Nehmen Sie das Mundstück in den Mund und schließen Sie die Lippen fest darum.

Drücken Sie nicht auf die Seitentasten.

Atmen Sie rasch und so tief wie Sie können ein.

Während der Inhalation werden Sie ein schwirrendes Geräusch hören.

Sie werden das Arzneimittel möglicherweise bei der Inhalation schmecken.



Schritt 3c:

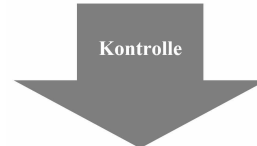
**Halten Sie den Atem an.**

Halten Sie Ihren Atem bis zu 5 Sekunden an.

Schritt 3d:

**Spülen Sie den Mund aus.**

Spülen Sie sich nach jeder Dosis den Mund mit Wasser aus und spucken Sie das Wasser aus.

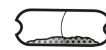


**Kontrollieren Sie, ob die Kapsel entleert ist.**

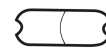
Öffnen Sie den Inhalator, um zu sehen, ob noch Pulver in der Kapsel verblieben ist.

Wenn Pulver in der Kapsel verblieben ist:

- Schließen Sie den Inhalator.
- Wiederholen Sie die Schritte 3a bis 3d.



**Pulver  
verblieben**



**Entleert**



**Entfernen Sie die entleerte Kapsel.**

Entsorgen Sie die entleerte Kapsel in den Haushaltsabfall.

Schließen Sie den Inhalator und setzen Sie die Schutzkappe wieder auf.

**Wichtige Informationen**

- Aectura Breezhaler-Kapseln müssen immer in der Blisterpackung aufbewahrt und dürfen erst unmittelbar vor der Anwendung entnommen werden.
- Drücken Sie die Kapsel nicht durch die Folie, um sie aus der Blisterzelle zu entnehmen.
- Sie dürfen die Kapsel nicht schlucken.

- Verwenden Sie die Aectura Breezhaler-Kapseln nicht mit einem anderen Inhalator.
- Verwenden Sie den Aectura Breezhaler-Inhalator nicht zusammen mit anderen Arzneimittel-Kapseln.
- Stecken Sie die Kapsel niemals in Ihren Mund oder in das Mundstück des Inhalators.
- Drücken Sie die Seitentasten nicht öfter als einmal.
- Blasen Sie nicht in das Mundstück.
- Drücken Sie nicht auf die Seitentasten, während Sie durch das Mundstück inhalieren.
- Fassen Sie die Kapseln nicht mit nassen Händen an.
- Spülen Sie Ihren Inhalator niemals mit Wasser.

#### **Reinigung des Inhalators**

Wischen Sie das Mundstück innen und außen mit einem sauberen, trockenen, fusselfreien Tuch ab, um Pulverreste zu entfernen. Halten Sie den Inhalator trocken. Spülen Sie Ihren Inhalator niemals mit Wasser.

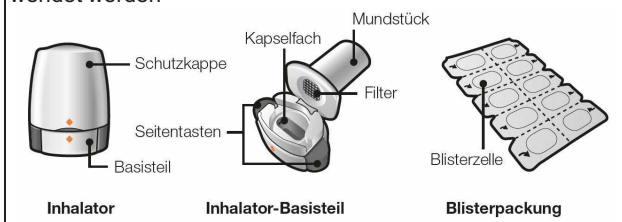
#### **Entsorgung des Inhalators nach Gebrauch**

Jeder Inhalator sollte nach Anwendung aller Kapseln entsorgt werden. Fragen Sie Ihren Apotheker, wie Sie nicht mehr benötigte Arzneimittel und Inhalatoren entsorgen können.

Ihre Aectura Breezhaler-Inhalator-Packung enthält:

- Einen Aectura Breezhaler-Inhalator

Eine oder mehrere Blisterpackungen mit jeweils 10 Aectura Breezhaler-Kapseln, die zusammen mit dem Inhalator angewendet werden



#### **Häufig gestellte Fragen**

##### **Warum hat der Inhalator beim Einatmen kein Geräusch gemacht?**

Die Kapsel ist möglicherweise im Kapselfach eingeklemmt. Wenn dies der Fall ist, klopfen Sie leicht an das Basisteil des Inhalators, um die Kapsel vorsichtig zu lösen. Inhalieren Sie das Arzneimittel nochmals durch Wiederholung der Schritte 3a bis 3d.

##### **Was soll ich tun, wenn noch Pulver in der Kapsel verblieben ist?**

Sie haben nicht genug Ihres Arzneimittels erhalten. Schließen Sie den Inhalator und wiederholen Sie die Schritte 3a bis 3d.

##### **Ich habe nach dem Einatmen gehustet – spielt das eine Rolle?**

Dies kann passieren. Solange die Kapsel leer ist, haben Sie genug von Ihrem Arzneimittel erhalten.

##### **Ich habe kleine Stücke der Kapsel auf meiner Zunge gefühlt – spielt das eine Rolle?**

Das kann passieren. Es ist nicht schädlich. Die Wahrscheinlichkeit, dass die Kapsel in kleine Stücke zerbricht, wird erhöht, wenn die Kapsel mehr als einmal durchstoßen wird.